

Монтаж на подпокривна мембрана.
Фотоинструкция



Тази инструкция определя общи препоръки
и се брои като инструкция за монтаж
на супердифузионна мембрана ЕВРОБАРЪЕР ТМ за скатни покриви.
Тук ще откриете точни препоръки за организация на вентилация
в скатни покриви, ще научите правила на ремонт на повредени части и ще се запознаете
с монтаж на хидроизолация в най-сложните части на покрив.

Спазване на правила на монтаж за подпокривна хидроизолация позволява да запази
конструкция на скатния покрив суха, прочна и дълготрайна.





Съдържание

Улуци.....	5
Начало на монтаж и билото.....	6
Монтаж на летвена скара.....	7
Улама	8
Вентилиран гребен	9
Аераторна тръба	10
Тръба на печката	11
Мансардни прозорци	12
Отводнителна ламела.....	13
Ремонт на повреди.....	14





Ръководство за инсталиране

Рис. 1



Рис. 2

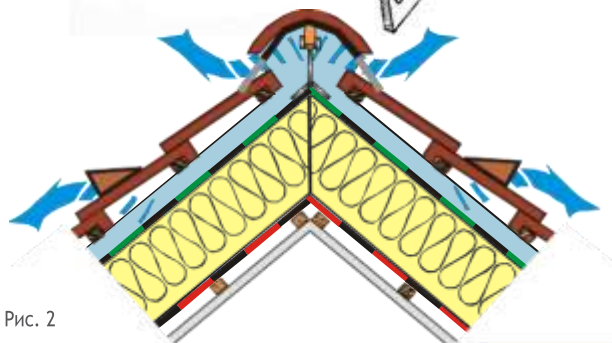
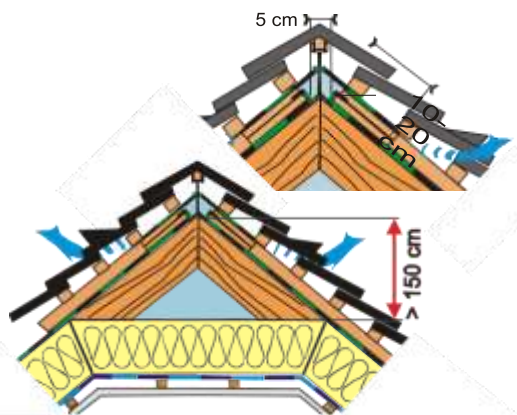


Рис. 3



1. Супердифузионна мембрана ЕВРОБАРЬЕР™ е специално разработена за устройство на хидроизолация и ветроизолация за подпокривно пространство в скатни покриви с прости и сложни конструкции. Могат да бъдат монтирани директно към топлоизолация, защото всичките мембрани имат високо паропропускливост и няма да пречат на движение пара от конструкция през пароизолация навън.

2. Мембрана ЕВРОБАРЬЕР™ използва се хоризонтално, като логото е обърнато навън.

3. Полагането на мембраните започва от стрехата и продължава към билото.

4. Допустимото разстояние между гредите може да бъде до 120 см за мембрани ЕВРОБАРЬЕР™ 115 и ЕВРОБАРЬЕР™ Плюси до 150 см за мембрана ЕВРОБАРЬЕР Q160.

5. Хоризонталните и вертикалните припокривания на платната на мембраната се определят в зависимост от наклона на покрива (виж таблицата 1), но трябва да са най-малко 10 см. Всяко следващо руло трябва да застъпва горната повърхност на мембраната. Всяко следващо руло трябва да припокрива предишното с припокриване отгоре (виж рисунок 1)

6. Мембраните трябва да се закрепват с антикорозионни пирони с плоска глава.

7. Избягвайте прекомерното или недостатъчното опъване на отделните ленти, за да предотвратите образуването на "вълнички" в материала.

8. Теплоизолацията, монтирана под мембраната, не трябва да я повдига така, че горната вентилационна фуга да отговаря на препоръчителните стойности за цялата площ на мембраната (виж таблицата 1).

9. Над мембраната трябва да има дървени греди с достатъчна ширина на сечението, за да се определи вентилационната междина (виж таблицата 1). Вентилацията на подпокривното пространство трябва да се организира в съответствие с предписаните указания (виж таблицата 1)

10. Всички входящи и изходящи отвори за въздух трябва да бъдат защитени от проникване на живи организми.

11. В случай на химическо импрегниране на дървесина, мембраната не трябва да се полага по-рано от 48 часа след нанасянето, но във всички случаи само след като дървените елементи са изсъхнали напълно.

12. За да се осигури ветроустойчивост на мембраните и да се предотврати проникването на вода в местата на застъпване, например при продължителни валежи, се препоръчва отделните ленти на мембраната да се облепят с бутилкаучукови ленти.

13. Ако наклонът на покрива е по-малък от 22°, всички фуги и застъпвания трябва да бъдат уплътнени с бутилкаучукови ленти.

14. За да се осигури висококачествена херметичност на целия хидроизолационен слой, се препоръчва между мембраната EUROBARIER™ и летвите да се постави уплътнителна лента от бутилкаучук (виж "Монтиране на летви", страница 7)

15. Ако под билото няма таванско помещение или височината му е по-малка от 150 см, поставете мембраната върху горната част на билото без разстояние (фиг. 2).

16. Ако височината на студения таван е повече от 150 см, мембраната трябва да се монтира в билото с разстояние най-малко 5 см. След това се монтира две допълнителни ленти над нивото на основната мембрана и се монтира покритие на качулката от същата мембрана. Припокриването с равнината на основната мембрана трябва да бъде най-малко 20 см. (виж глава "Вентилиран гребен").



Улуци



1. Монтирайте улуци



2. Изрежете ъгъл на улук



3. Използвайте двустранна лента



4. Залепете лентата в средата на улук



5. Монтирайте лента до края на улук



6. Огъвайте капандурата в точка на контакт с носещата стена



7. Монтирайте капандурата по периметъра на надвеса



8. Огъвайте капандурата във вдлъбнатината за опората



9. Завършвате инсталацията на улуци



10. Залепете капандурата към периметъра на надвеса



11. Започнете да монтирате керемиди в улама



12. Лева дъска за летви



13. Дясна дъска за летви



14. Сглобяема конструкция в улама



Начало на монтаж и билото



1. Започнете монтажа от билото на ролката



2. Закрепете мембрана към летвите



3. Отстранете защитното фолио от двойнозалепващата лента



4. Залепете мембрана към улук



5. Натиснете плътно лентата, за да я захванете добре



6. Монтирайте мембраната от другата страна, като застъпвате



7. Отрежете края на мембраната и оставете застъпване от 10 см.



Монтаж на летвена скара



1. Използвайте двойнозалепваща бутилкаучукова лента



2. Отстранете защитното фолио от лентата



3. Определете мястото на контакт на мембраната с гредите



4. Залепете лента към мембраната



5. Оставете разстояние от 3 см до края на мембраната



6. Закрепете облицовъчна плоча към лентата



7. Използвайте антикорозионни пирони с плоска глава



8. Монтирайте летвите в билото, както е показано на снимката



9. Започнете да монтирате насрещни летви при стрехите



10. Монтаж на насрещни летви



11. Монтаж на насрещни летви



12. Конструкция на летвена скара при връзката с носещата стена



13. Отрежете крайната част на мембраната над летвите и я запечатайте с бутилкаучукова



14. Готов монтаж на билото



1. Прекарайте лентичка на мембрана през летвите в улама



2. Закрепете мембраната към летвите с помощта на антикорозионна скоба



3. Използвайте двустранно залепваща бутилкачукова лента



4. Залепете лентата върху скобата



5. Увийте лента от мембраната и я отрежете, като оставите застъпване от 10 см



6. Изрежете лента с дължината и ширината на улама и я поставете в средната част.



7. Залепете точките на закрепване на скобата с бутилкачукова лента



8. Започнете монтажа от другата страна на улама



9. Изрежете излишни мембранни елементи. Закрепете, залепете и завършете уплътнението на улама



10. Готова конструкция на улама



1. Монтирайте допълнителни греди към гредите в областта на билото



2. Изрежете част от мембраната, така че да застъпва билото



3. Прикрепете отрязаното парче мембрана към билото



4. Залепете зоните на припокриване с бутилкаучукова лента



5. Готова конструкция на вентилиран гребен



Аераторна тръба



1. Определете местоположението и диаметъра на тръбата и маркирайте върху мембраната



2. Внимателно прорежете мембраната в съответствие с маркировката



3. Готово отвор за монтиране на аераторната тръба



4. Монтирайте тръбата на аератора



5. Повдигайте на правилната височина



6. Уверете се, че в помещението има достатъчен изход на тръбите за последваща комуникация



7. Изравнете тръбата



8. Започнете да уплътнявате с бутилкаучукова лента



9. Залепвайте лентите, както е показано на снимката



10. Готова конструкция на аераторна тръба



Тръба на печката



1. Изрежете мембраната под тръбата на печката



2. Изнесете припокриванията навън



3. Оставете 3-4 см застъпване - отрежете излишното



4. Започнете да уплътнявате фугите с бутилкаучукова лента



5. Залепете ъглите с лента



6. Застъпване на лентата отгоре надолу



7. Монтиране на лентата в горния ъгъл



8. Монтиране на лентата в горната хоризонтална плоскост



9. В горния ъгъл



10. Готова конструкция на тръба на печката



11. Започнете монтажа на дренажната лясна



12. Монтирайте застъпването на мембраната върху лентата отгоре надолу



13. Уплътнете всички фуги с бутилкаучукова лента



14. Готова конструкция на тръба на печката



Мансардни прозорци



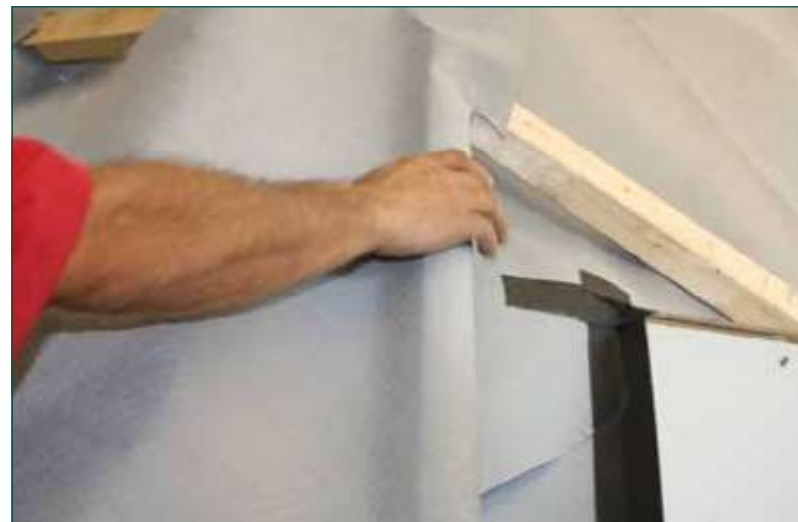
1. Отрежете краищата на мембраната по периметъра на покривния прозорец със застъпване от 4 см



2. Установете мембраната в горната част на прозореца



3. Уплътнете фугите с бутилкачукова лента



7. Обвийте дъската с мембрана



4. Залепете лентата в ъглите отгоре надолу със застъпване от 4 см



5. Застъпване на лентата в горната част на прозореца



6. Защитете горната летва с мембрана



8. Закрепете с антикорозийни скоби



9. Залепете точките на закрепване на скобите с бутилкачукова лента



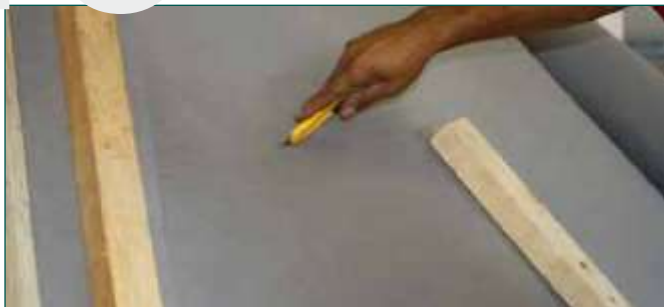
10. Осигурете по-добро уплътняване с лента по периметъра на мансардния прозорец



11. Готова конструкция на мансардния прозорец



Отводнителна ламела



1. Над мястото за монтиране на покривния прозорец определете позицията на отводнителна ламела



2. Изрежете място в мембраната за закрепване на ламелата



3. Поставете ламела



4. Прикрепете ламелата към гредите с устойчиви на корозия пирони с плоска глава



5. Залепете двойнозалепващата лента към ламелата



6. Готова конструкция на отводнителна ламела



7. Залепете уплътнителната лента на мястото на закрепване на летвите



8. Уверете се, че лентата се припокрива с отводнителна ламела



9. Монтирайте летвите върху лентата



Ремонт на повреди



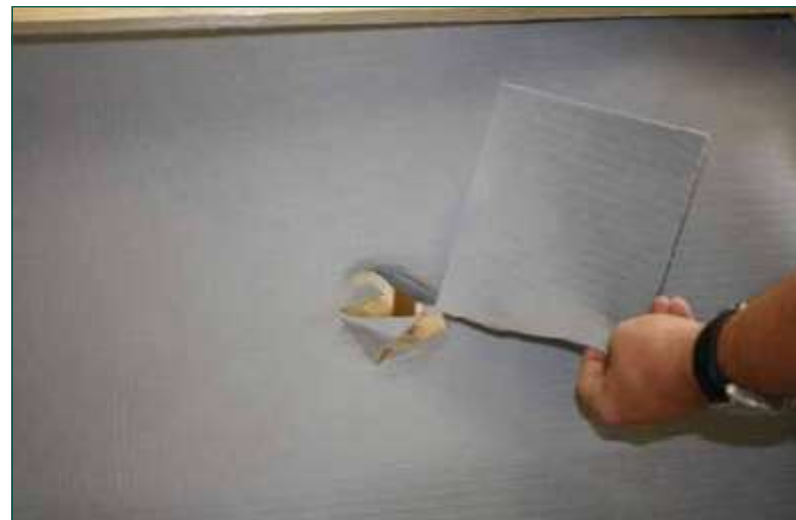
1. Незначителни повреди които не надвишават 5x5см



2. Изрязване на лепенка от бутилкачукова лента



3. Отстранете защитното фолио



7. Използвайте мембранна лепенка



4. Залепете лепенка върху повреденото място



5. Завършена лепенка върху повредената част



6. В случай на повреда по-голяма от 5x5 см



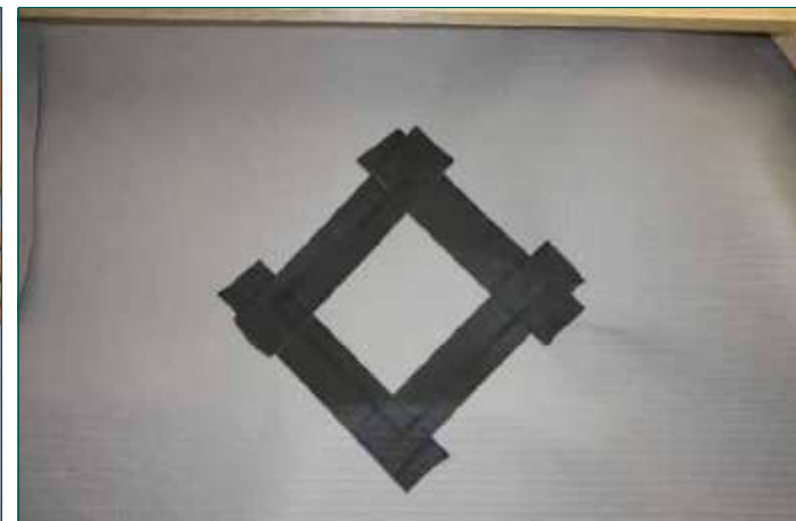
8. Залепете краищата на лепенката с бутилкачукова лента



9. Залепете лепенката върху повреденото място



10. Запечатайте добре краищата на лепенката



11. Готов ремонт на повредена зона



Таблица 1.
Правила за вентилация на скатен покрив

Вентилиран отгоре отвор	Наклон на покрива	Дебелина на въздушния отвор, мм	Площ на вентилираните отвори към покривната площ	
			за улеите и улама	За билото
	< 5°	100	> 1/100	> 1/200
	5°-25°	60	> 1/200	> 1/400
	25°-45°	50	> 1/300	> 1/600
	> 45°	50	> 1/400	> 1/800

Таблица 2.
Стойности на припокриване в зависимост от наклона на покрива

Наклон на покрива	Размерът на припокриванията	
	Хоризонтален	Вертикален
> 15°	10 см	10 см

