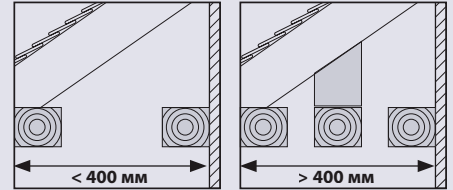




ИНСТРУКЦИЯ ЗА МОНТАЖ НА СОФИТА

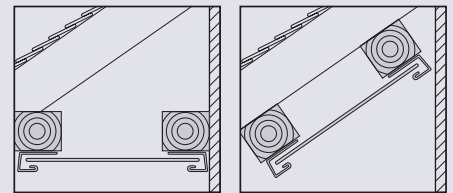
Монтаж на летва

- Летвата за софити се монтира по периметъра на навеса на стрехите успоредно на стената с разстояние между релсите не повече от 300–400 мм.
- Ако ширината на навеса на стрехата надвишава 400 мм, е необходима допълнителна релса между външната и вътрешната релса.
- Не се препоръчва комбинирането на летвата с напречни пръти.
- За летвата трябва да се използват дървени релси 40 x 60 мм или поцинкован профил.
- Релсите трябва да са прави, сухи, без чепове, влажността на релсите не трябва да надвишава 15–18%.



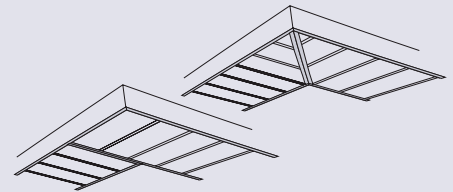
Монтаж на панели

- По ръба на летвата се монтират ламелите с J-профил. Те трябва да бъдат монтирани успоредно на стената на къщата.
- Измерете разстоянието между ламелите на J-профила и извадете 6 мм (на 1000 мм материал) за възможно линейно термично разширение или свиване на панелите.
- Отрязаният панел се монтира в жлебовете на J-профила, перпендикулярно на стената на сградата.
- Панелът се завинтва по такъв начин, че закрепването да не пречи на свободното разширение/компресия на материала, т.е. да не е прекалено стегнато.
- Панелите се съединяват с припокриване един върху друг, като долната част на единия панел се фиксира в ключалката на предишния.
- Панелите трябва да се поставят перпендикулярно на навес.
- Може да се полага както в наклонено, така и в хоризонтално положение.
- Панелите не трябва да са в състояние на опън.



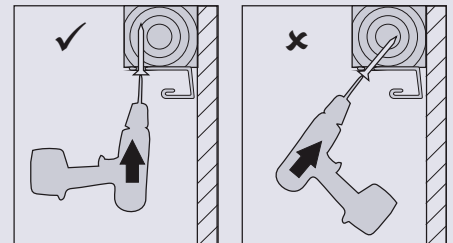
Ъглово свързване на софита

- Има няколко опции за свързване на софити в ъглите: прави и диагонални. И в двата варианта трябва да използвате H-профил или два J-профила, свързани от задните стени, за да свържете софитите. Тези профили трябва да бъдат монтирани върху летвата за допълнителна опора. Диагоналното свързване е по-сложно. Диагонално през ъгъла се монтира H-профил и панелите на софита се изрязват, за да паснат на ъгъла. Важно е да се гарантира, че счупването на панела от едната страна съпада с счупването на панела от другата страна.



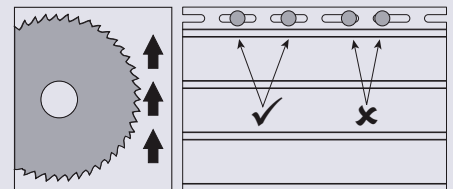
Изисквания за закрепване

- За монтаж на софит се използват само антикорозионни самонарезни винтове, винтове или пирони.
- Шапката на самонарезните винтове, пирони, винтове трябва да е с диаметър най-малко 8 мм, а прът трябва да е с диаметър 3 мм, тъй като движението на панела трябва да е свободно.
- Самонарезните винтове трябва да се монтират само в центъра на специалните отвори за тях.
- Разстоянието между крепежния елемент и повърхността на панела трябва да бъде най-малко 1 мм. Закрепването трябва да е свободно (монета трябва да влезе в пролуката между главата на самонарезния винт и панела).
- Разстоянието между крепежните елементи трябва да се поддържа в диапазона не повече от 300–400 мм един от друг.
- Крепежните елементи трябва да са насочени само под прав ъгъл.



Рязане на софити

- Всички дейности по рязане се извършват в защитни очила. За по-мек и чисто рязане с циркуляр, особено в студено време, се използва острие с тънки зъби в обратна посока.
- За по-точно и чисто подрязване с ножица за метал, не режете по цялата дължина на ножицата, използвайте острието само за три четвърти.
- Панелът трябва да се отреже, като се започне от страната на крепежния елемент.
- При използване на нож трябва да огънете и изправите софита няколко пъти по предварително направения жлеб, докато се счули. Не е необходимо да се прорязва софита.



Съхранение и транспортиране

- По време на съхранение и транспортиране опаковките със софит трябва да лежат върху плоска, равна повърхност, така че да имат опора по цялата си дължина.
- Софитните опаковки трябва да се съхраняват на купчини с височина не повече от 15 опаковки.
- При дългосрочно съхранение на софита на открити места се препоръчва отваряне на опаковката за допълнителна циркулация на въздуха.

